

环保说明

根据电子产品污染防治管理办法及电子信息产品污染防治管理办法中关于表述的相关要求(SJ/T 11364-2014)进行表述产品中有毒有害物质或元素的名称及含量

部件名称	有毒有害物质或元素					
	铅 [Pb]	汞 [Hg]	镉 [Cd]	六价铬 [Cr(VI)]	多溴联苯 [PBB]	多溴苯二醚 [PBDE]
镜头	○	○	○	○	○	○
线材	○	○	○	○	○	○
机身材料	○	○	○	○	○	○
PCBA	×	○	○	○	○	○
包装	○	○	○	○	○	○
附件	○	○	○	○	○	○

○ :表示该有毒有害物质在该部件所有均质材料中的含量均在GB/T 26572 规定的限量要求以下。

× :表示该有毒有害物质至少在该部件的某一均质材料中的含量超出GB/T 26572 规定的限量要求。

注:本产品90%的部件采用无毒无害的环保材料制造,含有有毒有害物质或元素的部件皆因全球发展水平限制而无法实现有毒有害物质或元素的替代。

警 告

此为A级产品,在生活环境中,该产品可能会造成无线电干扰。
在这种情况下,可能需要用户对干扰采取切实可行的措施。

产品三包条例

1. 本产品所有售后政策遵守国家产品三包后规定。
2. 产品送修时,须附有完整的包装以保维修品质。
3. 三包凭证之相关信息需经销售商或用户填妥,且需加盖经销商印章。
4. 产品三包有效期为一年,三包有效期自开具发票之日计算。维修服务不含运费,第二年起酌收零件费及检修手续等费用。
5. 属下列情况之一的产品,将不提供三包服务:
 - (1) 超过三包有效期;
 - (2) 人为因素造成的损坏,
 - (3) 未按使用说明操作,或安装错误造成的损坏;
 - (4) 经由其他未授权的维修服务机构修理而造成损坏的;
 - (5) 无有效三包凭证及有效发票的;(能够证明该产品在三包有效期内的除外)
 - (6) 擅自涂改三包凭证的;
 - (7) 三包凭证上的产品型号或编号与商品实物不相符合的;
 - (8) 因其它软件安装及设定所造成的使用问题及故障;
 - (9) 电脑病毒所造成的问题及故障;
 - (10) 因不可抗力如水灾、火灾、地震或其它意外灾害造成损坏的。
 - (11) 如自行撕换原厂保修序号贴纸或无序号贴纸者,将取消其保修权益且不予提供维修服务。

6. 因以上因素产生的不良品,将依本公司规定标准收费,与保修期限无关。

7. 本产品保修范围仅用于产品本体,不含连带耗材保修责任。

8. 产品送修期间,对于购买者的既得利益及实现预知可能发生的损害情形,本公司恕不负任何责任。

9. 请仔细阅读上述三包服务政策,并按照使用说明书进行使用和保养。

10. 本公司保留对本三包凭证所有内容的最终解释权利。

11. 机器发生故障时,请送到指定授权维修中心或者联系客户服务中心以确认问题所在,请不要随意拆开和维修故障机器。

12. 您可以通过以下方式,获取本公司的技术支持及相关信息:

全国统一服务热线:400-833-3328

网站:www.eloam.cn

地址:深圳市龙岗区南湾街道下李朗社区布澜路21号联创科技园31栋1704-1706,
2栋厂房3楼、5楼

产品三包凭证

本三包凭证只限中国大陆地区使用

购 机 信 息			
产 品 名 称		产 品 序 列 号	
产 品 型 号		购 买 日 期	
用 户 名 称		联 系 人	
邮 箱		联 系 电 话	
用 户 地 址			
经销商名称 (签 章)		联 系 人	
发 票 号 码		联 系 电 话	
经销商地址			
维 修 记 录			
维 修 日 期	故 障 状 况	处 理 结 果	维修员签字

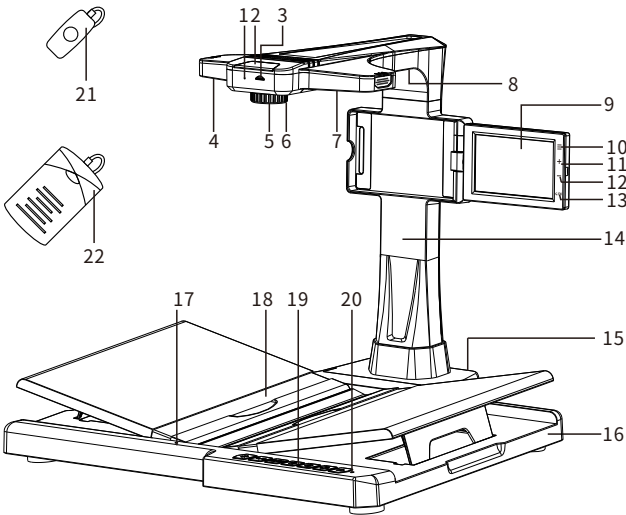
以上内容请您填写完整,以便我们更好的为您提供服务。



P/N:4111010001350

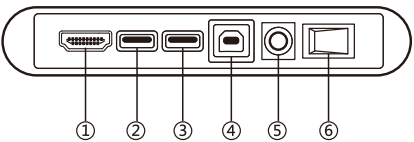
书籍高拍仪产品说明书

产品外观图



- 1、麦克风
- 2、电源指示灯:设备连接电源之后指示灯亮红色。
- 3、TF卡槽:可插TF卡,脱机使用时,可将拍摄图像保存到TF卡中,如未插卡,将无法进行拍摄。(注:最大支持64G容量的TF卡,TF卡需自行购买)
- 4、7、补光灯:白色LED补光灯。
- 5、镜头:获取视频、图像。
- 6、防反光配件:拍摄过程中,当补光灯光线过亮在扫描油性纸张时,出现反光现象,可旋转调节此配件将反光消除。(选配,出厂前由厂商安装)
- 8、激光灯:拍摄过程中,激光成像,推测书籍高度,辅助展平书籍。(选配)
- 9、显示屏:本机显示屏,可预览图像。
- 10、菜单:显示屏功能菜单切换。
- 11、+ :进入菜单后,点击此键增加显示屏的亮度,对比等参数。
- 12、- :进入菜单后,点击此键降低显示屏的亮度,对比等参数。
- 13、OK:调整好参数后,点击此键确认。无需显示屏时,点击此键睡眠,再按显示。

- 14、立杆
- 15、设备接口



- ① HDMI OUT:HDMI高清音视频输出接口。
- ② 扫描控制开关专用接口:仅用于连接手按键、脚踏键使用,功能与扫描键相同。
- ③ USB2.0扩展口:可外接USB外部设备,如U盘、鼠标、键盘等,不可连接手按键、脚踏键使用。
- ④ PC USB2.0接口:通过此接口连接电脑。
- ⑤ 电源适配器接口:12V/1.5A电源适配器连接端口。
- ⑥ 电源开关:电源开关控制。

- 16、文稿台
- 17、语音识别收音孔:设备连接WIFI后,语音控制功能不能使用。
唤醒词汇:你好,小至!
控制词汇:
(1) 拍照(用于拍摄照片)。
(2) 打开补光(用于控制补光灯)。
(3) 补光增强/亮一点(用于补光灯加亮)。
(4) 补光减弱/暗一点(用于减低补光灯亮度)。
(5) 关闭补光(用于关闭设备补光灯)。
(6) 图像放大(用于查看图像时放大)。
(7) 图像缩小(用于查看图像时缩小)。

- 18、夹书带:用于夹压书籍的封面。

- 19、设备机械按键

图示	按键功能	功能描述
	补光灯键	调整补光灯亮度
	设备模式切换键	联机状态下,默认为拍摄模式,按下此键后,切换为U盘模式;脱机状态下,此按键无功能

	文本/图像模式切换键	按此键切换文本拍摄模式和图像拍摄模式
	缩小键	缩小预览图像
	放大键	放大预览图像
	录像键	点击此键开始或结束录像
	拍照键	点击拍照键拍摄扫描

- 20、设备工作状态指示灯
- 21、手按键:手按红色按键扫描。
- 22、脚踏键:脚后跟着地,脚尖轻踩按键扫描,解放双手方便翻页。

注:由于产品不断升级及系列化扩展,产品以包装内实物为准。

包装清单

品名	数量(pcs)
主机	1
TF卡	标配: 无, 可选配 (容量32G或64G)
手按键	1
脚踏键	1
软质文稿台	1
USB连接线	1
电源适配器	1
HDMI连接线	1
专用指套	4
产品说明书	1
螺丝刀	1
螺丝	4

软件安装

1. 系统配置

- (1) 硬件:CPU双核主频2.0GHz以上,内存1GB以上;
- (2) USB端口:计算机须具有符合USB2.0接口;
- (3) 操作系统: Win7 / Win 8 / Win 10/Win 11。

2. 软件程序获取

- (1) 扫描设备上的二维码下载『良田书籍高拍仪软件』,安装成功后使用;
- (2) 建议不要将软件安装在系统盘;(通常C盘为系统盘)
- (3) 如有疑问,可致电本公司全国统一服务热线:400-833-3328。

3. 软件安装

双击已下载完毕的“良田书籍高拍仪软件”程序文件,进入安装界面,根据界面提示进行安装即可(注:软件版本以官网实际下载为准)。

